

TURISMO

Anno 19°
Novembre 2013

all'aria aperta 181

CAMPEGGIO E TEMPO LIBERO: IL SETTIMANALE DELLA VACANZA IN LIBERTÀ

Puglia:
la cultura in Masseria

Pasubio:
dall'inferno della Grande Guerra
ai "paradisi" trentini

Un viaggio nel **Vietnam**
cercando il passato

NEWS - ATTUALITÀ - ON THE ROAD - APPUNTAMENTI - RUBRICHE

Fine anno alle **TERME ČATEŽ**

Campeggio ★★★★★
aperto tutto l'anno

Prezzo per persona **20,50 €**/giorno

Pacchetto comprende:

- piazzola, 1 entrata di 3 ore al giorno alle piscine della Riviera Termale Invernale,
- connessione wi-fi gratuita,

Cenone di San Silvestro da 59,50 €



Informazioni e prenotazioni:

Sig. Giuseppe Mancini, tel/fax 0541 621 788, cell 3355427938
TERME ČATEŽ, Topliška cesta 35, SI-8251 Čatež ob Savi, SLOVENIA
GPS: 45°53'35.56", 15°37'16.69"
WEB: www.termes-catez.si

 **TERME ČATEŽ**

 Investing in your future
OPERATION PART FINANCED BY THE EUROPEAN UNION
European Regional Development Fund

I FEEL SLOVENIA

Sommario

News	pag. 4
News sulla circolazione stradale	pag. 8
News dal mondo del caravanning	pag. 12
Uno sguardo sul mondo	pag. 18
On the road	
- Un viaggio nel Vietnam cercando il passato	pag. 20
- Puglia: la cultura in Masseria	pag. 26
Dossier	
- Pasubio: dall'inferno della Grande Guerra ai "paradisi" trentini	pag. 32
Prossimi appuntamenti	pag. 36
Eventi e mostre	pag. 40

Il porto di Ancona nel corridoio scandinavo-mediterraneo



“**I**l porto di Ancona si inserisce ufficialmente in uno dei nove corridoi infrastrutturali europei, un’arteria che attraversa longitudinalmente tutta l’Europa, passando per la Germania e i maggiori centri produttivi del continente. La scelta di Ancona, e dei porti pugliesi, risulta strategica anche per collegare l’intera area macroregionale adriatico ionica a una delle aree più ricche dell’Unione europea. Considerando anche il fatto che l’Italia, insieme alla Serbia presiederà proprio il pilastro connesso alle infrastrutture. L’impegno della Regione Marche può essere

quello di mettere a disposizione anche delle regioni della Macroregione non direttamente toccate dal corridoio scandinavo-mediterraneo, le implementazioni infrastrutturali che potranno essere realizzate grazie ai fondi europei che la partecipazione alla rete consentirà. Da oggi la Regione Marche e la nascente macroregione sono sempre più vicine al centro dell’Europa”. Così Paola Giorgi, assessore a Porti e Infrastrutture, commenta da Roma l’inserimento ufficiale del Porto di Ancona all’interno di uno dei corridoi su cui si concentreranno le risorse

europee per i trasporti da qui al 2020. L’Assessore sta partecipando alla riunione della Commissione Infrastrutture, Mobilità e Governo del Territorio della Conferenza delle Regioni e Province autonome, per discutere sulla riforma della legislazione portuale. “L’auspicabile veloce superamento dell’impasse sull’Autorità portuale da parte del Ministero – prosegue Giorgi – una ridefinizione delle norme e competenze sui porti, assieme a una politica macroregionale coerente con le scelte appena effettuate a livello nazionale ed europeo, possono fare delle Marche e

del suo capoluogo, un essenziale crocevia tra Nord Europa ed area adriatico mediterranea".

Il corridoio scandinavo-mediterraneo è un asse nord-sud cruciale per l'economia europea. Attraversando il Mar Baltico dalla Finlandia e dalla Svezia e passando attraverso la Germania, le Alpi e l'Italia, collega i principali centri urbani e porti della Scandinavia e della Germania settentrionale ai centri industrializzati di produzione della Germania meridionale, dell'Austria e del Nord Italia e quindi ai porti italiani e della Valletta.

Il riconoscimento formale di Ancona nel corridoio sancisce la vocazione del capoluogo dorico, che vede oltre un terzo dei traffici in transito annualmente dallo scalo, provenire dai paesi del corridoio Helsinki - La Valletta. L'inserimento di Ancona nella politica europea dei trasporti, permetterà di accedere ai cospicui finanziamenti previsti nel periodo 2014-2020, pari complessivamente a circa 23 miliardi di euro. Le opere marittime e infrastrutturali che sarà possibile realizzare, faranno da propulsore al ruolo che Ancona e le Marche potranno svolgere nell'ambito della piattaforma logistica a servizio di tutta l'area adriatico ionica. ■



TELECO

**SISTEMA SATELLITARE
A PUNTAMENTO
SUPER
AUTOMATICO**



Telesat 65
kg. 9,0 ca.



**Qualità e
garanzia TELECO**



Super leggera



Alluminio SGAL2



Robusta



Ingranaggi in
bagno d'olio



Gioco meccanico
super-ridotto



Qualità-Prezzo



**UNICA TV esistente con 2 schede
separate
DVB-T HD CI+ / DVB-S2 HD CI+
con un solo telecomando**



TELECO

www.telecogroup.com

Via E. Majorana, 49 - 48022 Lugo (Ra) - Italy Tel. +39 0545 25037
Fax +39 0545 32064 e-mail: info@telecogroup.com

Gli Slalomisti Azzurri si allenano sul Presena

Stanno preparando la gara di Coppa del mondo di Levi (Finlandia)

Nevica sul comprensorio sciistico Adamello Ski, dal Tonale al ghiacciaio Presena dove si stanno allenando gli slalomisti azzurri della Coppa del mondo. Si tratta di Manfred Moelgg, Giuliano Razzoli, Cristian Deville, Stefano Gross, Patrick Thaler, Riccardo Tonetti, Giordano Ronci e Roberto

Nani. Si tratteranno fino a venerdì per prepararsi al meglio in vista del prossimo appuntamento agonistico che si terrà il 17 novembre a Levi, in Finlandia.

Ad allenarsi sul Presena in questi giorni ci sono anche le squadre B e C maschili di slalom e di gigante, allenate da David Salvadori e Alessandro

Serra.

Il ghiacciaio Presena rappresenta la location ideale per questi allenamenti d'inizio stagione. Si scia nella parte alta del ghiacciaio, dai 3.000 ai 2.700 mt di quota, con ottime condizioni di innevamento e da ieri la neve ha iniziato ad imbiancare anche le piste del Tonale.

Indagine Tci: fatturato ancora in calo per le gite scolastiche

A 100 anni di distanza dalla prima gita scolastica, il Touring Club Italiano festeggia la gita scolastica con la settima edizione di CLASSE TURISTICA e, contemporaneamente lancia l'allarme per il drastico calo del settore. Proposto nel 1913 dall'Associazione come attività di svago ma anche come occasione di approfondimento culturale, umano e formativo, il viaggio di istruzione coinvolge oggi 930.000 studenti (su una domanda potenziale di circa 2,6 milioni di ragazzi) delle scuole superiori



di secondo grado con un fatturato di 263.000.000 euro (-2,6%). Dai dati dell'Osservatorio sul Turismo Scolastico del Centro Studi del Touring Club Italiano, emerge che la durata media della gita è quasi 4 notti per un costo medio a pacchetto di 283 euro (-1,7% rispetto all'anno scolastico precedente). Gli studenti indicano che la cifra media per le spese extra è intorno a 50 euro, in diminuzione rispetto a quanto rilevato l'anno scolastico precedente (90 euro). Sempre più scuole vanno all'estero: cresce la quota di classi che preferiscono destinazioni straniere (55,4%) rispetto a quelle italiane (44,6%). Come mete, le più ambite sono Francia e Germania, con Parigi e Berlino, e la Repubblica Ceca, con Praga. Anche Barcellona registra un buon numero di consensi. Per quanto riguarda l'Italia, le destinazioni in cima alle preferenze, anche quest'anno, sono Roma, Firenze e Venezia. Per quanto riguarda le tipologie di viaggi, emerge che il tema "arte e storia" ottiene il maggior numero di preferenze (85,1%), seguito dalla conoscenza delle culture straniere (30,6%). Il pullman rimane il mezzo di trasporto più utilizzato (53,7%) seguito dall'aereo (26,4%) e dal treno (16,5%). ■

INDICATORE DI LIVELLO GC 100

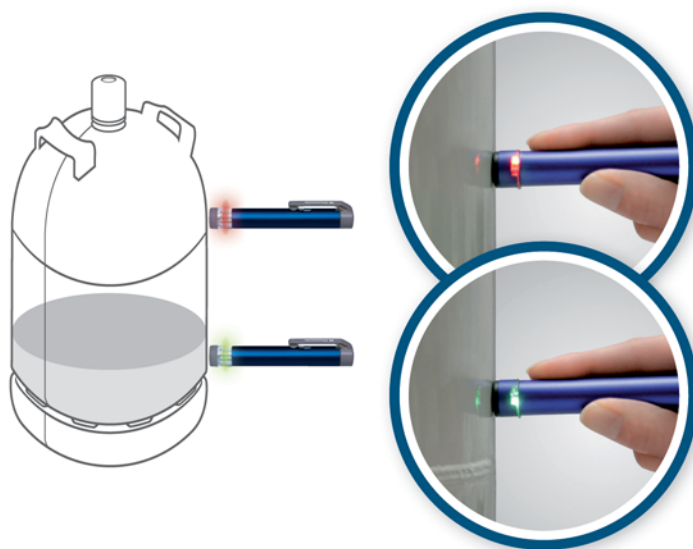
PER TUTTE LE BOMBOLE DI GAS PROPANO E BUTANO



Dometic GasChecker GC 100

Indicatore di livello per bombole di gas

- Misurazione affidabile ad ultrasuoni
- Facile da usare, a prova di esplosione
- Per bombole con diametro 200 - 350 mm



Per maggiori informazioni

www.my-caravanning.it



Utilizza il codice QR per accedere al sito!

 **Dometic**

I consigli per la guida in condizioni di pioggia

È opportuno premettere che quando si parla di condizioni proibitive è difficile dare specifiche indicazioni se non quelle che possono apparire banali, ma che è bene tenere in considerazione, perché poi proprio banali non sono



Ecco alcuni consigli pratici da seguire:

Informarsi innanzi tutto delle condizioni del tempo non solo nella zona di partenza ma soprattutto delle condizioni



che troveremo lungo l'itinerario e in quelle della località di destinazione, anche se si trova solo ad alcune decine di km.

La pioggia è solitamente un evento previsto. E' opportuno per chi deve affrontare un viaggio ascoltare le previsioni del tempo, in particolare per le zone verso le quali ci si dirige. E' inoltre consigliato ascoltare le stazioni radio in FM che forniscono informazioni in tempo reale sullo stato del traffico e delle strade.

Evitare, se non strettamente necessario, di partire quando gli avvisi della Protezione civile e della Polizia Stradale sono particolarmente dissuasivi.

Qualora si abbia sentore di attraversare una zona ad alto e possibile imminente rischio è opportuno fermarsi e porsi in condizioni di assoluta sicurezza. Quindi lontano dai ponti, dai cavalcavia, dalla prossimità dei fiumi, dalle golene, ed evitare di rimanere in sosta o incolonnati in strade con sovrastanti scarpate particolarmente rischiose o in vicinanza di fossi di attraversamento sotto la sede stradale o con cascata d'acqua in corrispondenza della scarpata che fiancheggia la strada. Andare a posizionarsi in spazi aperti, lontani da cadute di acqua e scarpate scoscese.

Evitare i sottopassaggi a forte

pendenza e a rischio di ristagno di acqua, situazione pericolosa in quanto a vista non se ne conosce la profondità e il livello dell'acqua può aumentare in pochi minuti.

Se si hanno bambini o anziani a bordo portare al seguito, acqua, latte e biscotti per improvvise e prolungate interruzioni del traffico. Non si parte per una guerra, ma una condizione improvvisa e difficile possiamo trovarla lungo il nostro percorso.

Il giubbotto retroriflettente dovrà essere sempre tenuto a portata di mano e non nel bagagliaio. Ricordarsi di avere calzature adeguate e parapiooggia. E' utile anche avere al seguito una torcia elettrica (funzionante), una fune robusta e lunga almeno 5-6 metri e il cellulare sempre carico per chiamare i numeri di emergenza 115 VF, 113 Polizia o 112 Carabinieri e in caso di problemi sanitari il 118.

Con strada bagnata e pioggia, raddoppiare la normale distanza di sicurezza dai veicoli che ci precedono.

Diminuire la velocità, moderandola particolarmente in presenza di tratti di strada in cui l'acqua ristagna.

Attenzione al rischio di aquaplaning, sempre possibile quando il livello dell'acqua sull'asfalto è pari o superiore a 1 cm.

Ricordare che in caso di pioggia ►

► già il limite di velocità in autostrada si abbassa a 110 Km/h.

Fare particolare attenzione alle buche sull'asfalto, la forte pioggia tende a riempirle e non ci si rende conto della loro profondità, con rischi notevoli per la guida e possibili e gravi danni alle ruote.

Porre attenzione alla tipologia di asfalto nel tratto percorso. Fare particolare attenzione quando si interrompe un tratto di asfalto drenante e inizia un tratto ad asfalto normale. In questo caso cambiano le condizioni, si solleva più acqua dal piano viabile e aumenta il rischio di aquaplaning.

Usare un sistema di guida morbida, con frenate e accelerazioni dolci e progressive.

In caso di forti raffiche di vento tenere saldo il volante con entrambe le mani e attivare marce più basse se le condizioni sono tali da sentire lo spostamento della vettura.

Tenere i tergicristalli puliti ed efficienti.

Controllare lo stato e la pressione dei pneumatici con attenzione.

In caso di appannamento del parabrezza e dei vetri laterali, azionare la ventola dell'aria e l'aria condizionata nell'apposita funzione antiappannamento, come da istruzioni per ogni modello di auto.

In condizioni particolarmente avverse e in presenza di rischi di allagamento tenere a portata di mano il giubbotto retrori-

flettente, da indossare velocemente in caso si debba scendere dal veicolo, tenere a portata di mano anche il triangolo di segnalamento.

Tenere sempre le luci accese e in caso di rallentamento attivare le 4 luci intermittenti.

In caso di allagamento con alto livello dell'acqua tenere sigillati sportelli e finestrini e in caso di spegnimento del motore e blocco in zona allagata attivare subito col cellulare il numero di soccorso pubblico 113 o il 115 dei pompieri.

Ricordare che i rischi già elevati in caso di pioggia battente per una vettura, si elevano di molto quando circolano motocicli, ciclomotori e velocipedi. ■



23-26 GENNAIO 2014

Carrara - Quartiere Fieristico



TOUR.it

12° SALONE DEL TURISMO ITINERANTE E SOSTENIBILE

ACCESSI:

N° 3 VIALE COLOMBO

N° 5 VIA MAESTRI DEL MARMO

ORARI: DALLE ORE 10.00 ALLE 19.00

INGRESSO:

GIOVEDÌ E VENERDÌ € 3,00

SABATO E DOMENICA € 7,00

INGRESSO LIBERO PER RAGAZZI FINO A 12 ANNI

ORGANIZZAZIONE:



CON IL PATROCINIO DI:



CON IL SUPPORTO DI:



SPONSOR:



La guida alle aree di sosta europee

Giunta alla 17esima edizione, la settima in lingua italiana, la Guida Camper Europa 2014 elenca 7896 punti sosta, dei quali ben 5704 corredati di foto, suddivisi tra aree di sosta attrezzate, campeggi, semplici parcheggi, possibilità di sosta in fattoria, Spa o ristoranti, parchi divertimento o musei. Rispetto all'edizione 2013 sono 618 i punti di sosta completamente nuovi. Al fine di facilitare la localizzazione attraverso gli ormai diffusissimi navigatori satellitari per ogni singola struttura sono indicate le coordinate GPS e inoltre sono elencate numerose informazioni volte a fornire per ogni area un quadro il più esauriente possibile dei servizi offerti. Sono, infatti, indicati il numero di piazzole e la loro dimensione, le eventuali tariffe richieste per la sosta e i servizi offerti, a cominciare dalla possibilità di rifornimento idrico e dello scarico dei serbatoi di recupero e delle cassette WC. E non mancano informazioni sulla eventuale presenza di colonnine per l'allacciamento alla rete elettrica, di servizi igienici e docce, di connessione Wi-Fi. Inoltre, viene specificato il tipo di superficie (ghiaia, asfalto, prato, ecc...), il periodo di apertura e le modalità di pagamento (carta di credito, contanti, parchimetro). Di grande utilità, inoltre, le informazioni sulle distanze dai luoghi di maggiore interesse turistico quali centro città, spiagge, parchi e laghi, oppure dai principali esercizi commerciali come ristoranti e bar, negozi e supermercati. Non meno importanti, infine, le distanze da eventuali piste ciclabili e la presenza di percorsi per escursioni e camminate. Le strutture elencate nella Guida Camper Europa 2014 riguardano Austria, Belgio, Croazia, Danimarca, Francia, Germania, Grecia,



Italia, Lussemburgo, Paesi Bassi, Portogallo, Regno Unito, Slovenia, Spagna, Svizzera e l'attendibilità delle informazioni riportate è garantita dalle verifiche che gli ispettori della casa editrice effettuano ogni anno. La Guida Camper Europa 2014 è in vendita da fine novembre 2013 presso librerie, concessionari camper, centri vendita di accessori e sul sito www.camperstop.com. Il prezzo è di 19,95 euro.

Plancha: cucina sana all'aria aperta

Con Plancha, la bresciana Can completa la sua gamma di sistemi portatili per cucinare composta dai compatti fornelli ad alcool "Charlie", dal barbecue a gas BBQ 2989 e dalla piastra elettrica con superficie in vetroceramica "Thundergrill". Plancha è una piastra alimentata a gas disponibile in due versioni: una più compatta dotata di un solo bruciatore e una più larga che dispone di due bruciatori e che propone oltre alla superficie grigliata anche una parte liscia. Ha un corpo in acciaio inox, bruciatori a gas da 3kW cadauno, dotati di piezoelettrico e termocoppia, e piastre in alluminio pressofuso con rivestimento antiaderente certificato per l'uso alimentare. La cottura con Plancha è sana e naturale. Non richiede, infatti, l'aggiunta di oli o grassi poiché il cibo non si attacca alla piastra e non essendoci il contatto con la fiamma viva, non c'è il rischio di carbonizzare le pietanze. La distribuzione omogenea del calore permette una cottura rapida in ogni zona della piastra e la temperatura elevata della superficie evita che i succhi svaniscano, trattenendoli all'interno degli alimenti. In questo modo, oltre ad avere pietanze più gusto-

se, si manterranno inalterati anche i valori nutrizionali, preservando vitamine e minerali. La piastra con la superficie a griglia è ideale per arrostitire carne, pesce, crostacei, hamburger, spiedini o grigliare le verdure o i funghi. La piastra liscia, presente nella versione a due bruciatori, permette invece di cucinare uova, toast, pancakes, piadine, formaggi, verdure. I rego-

latori di potenza posti sul lato del sistema permettono di impostare la temperatura per i diversi tipi di cottura. La piastra è, poi, leggermente inclinata verso l'angolo in basso a destra: in questo modo i grassi di cottura vengono convogliati verso un recipiente di raccolta e il cibo risulta ancor più salutare poiché non frigge nel suo grasso e non si presenta unto.



C'è Eberspaecher a bordo di Nerissimo00



“**N**erissimo00” è un van apparentemente uguale agli altri, ma che sfrutta con intelligenza lo spazio interno per permettere il movimento a bordo anche con la carrozzella. Al progetto ha partecipato anche Eberspaecher srl che ha fornito gratuitamente un riscaldatore Airtronic D2.

«L'idea ci è piaciuta subito – ha dichiarato Lorenzo Covini, direttore generale della filiale italiana di Eberspaecher – e riteniamo che il nostro riscaldatore possa rivelarsi un prezioso alleato per chi pratica turismo all'aria aperta ogni tempo. Il camper puro permette un'applicazione ideale per la versione da 2 kW, offrendo

diversi vantaggi, il principale dei quali è che utilizzando il gasolio, prelevato direttamente dal serbatoio del veicolo, si preserva la riserva di gas e si riduce la frequenza del cambio delle bombole». Il fortunato incontro con il concessionario Pronto Camper, che ha curato le trasformazioni e con Laboratorio 6, che ha provveduto all'installazione della pedana e dei dispositivi di guida, e non ultimo, il finanziamento ottenuto dalla Regione Toscana, hanno permesso la nascita di Nerissimo00: il Van per tutti. Molto elegante nella sua livrea nera, questo van è allestito sulla base furgonata del Fiat Ducato. All'interno la

pianta prevede una dinette con divano longitudinale e un tavolo traslabile, che rende percorribile il corridoio centrale con una carrozzella. Ampio il bagno, collocato tra il letto posteriore e il living anteriore, ma dotato della necessaria privacy. Il letto matrimoniale in coda è dotato di un sistema che ne abbassa una sezione, così da renderlo facilmente accessibile. La cucina propone un fornello ribaltabile, che quando non in uso è sistemato all'interno del lavello: in questo modo si sfrutta la massima ampiezza possibile del portellone laterale. Una pedana elettrica di sollevamento, ben mimetizzata, permette al portatore di disabilità di acce-

dere all'abitacolo in completa autonomia. Un'autonomia che non dimentica la cabina di guida, poiché non solo il Ducato è dotato di cambio automatico, ma sul volante sono montati i comandi manuali di acceleratore e freno con un sistema intercambiabile che risponde alle esigenze di guida di emiplegici, paraplegici, tetraplegici, amputati agli arti superiori e/o inferiori.



Sulla neve con Mikitex

Se con il camper amate andare a sciare o a camminare con le ciaspole sulla neve o semplicemente vi piace la montagna, non potrete non apprezzare questo nuovo, intelligente prodotto presentato dalla lombarda Mikitex. ICE è un preingresso per camper di facile montaggio e ideale per riporre scarponi, sci e giubbotti. Non necessita di nessun intervento strutturale, in quanto utilizza la guida dei tendalini camper già installata sul mezzo, applicabile su la maggior parte dei modelli e consente di isolare la porta dall'aria fredda. È ideale sia per le soste veloci in montagna, sia per le soste



prolungate (settimana bianca, ferie montane ecc...). Ha un tetto in PVC spalmato, la paleria in alluminio, una comoda porta laterale, il sistema di aggancio pali

Easy Set-up e uno spessore di gommapiuma contro il mezzo per bloccare acqua e spifferi. Il montaggio richiede solo 15 minuti.

Niesmann + Bischoff annuncia le novità di primavera



Niesmann+Bischoff con la produzione di maggio 2014 metterà sul mercato il modello Arto 88 F con letto a penisola. Il modello avrà inoltre un ampio armadio sul lato passeggero, il frigo Tec-Tower, una cucina con superficie maggiorata e cassetti sottostanti più lunghi e dunque più capienti. Il prezzo base per questo modello sarà di 110.530,- euro. Per lo stesso periodo la casa costruttrice di Polch presenterà un

secondo modello: l'Arto 83 B con due letti singoli in coda. La restante disposizione interna è analoga alla versione bar del modello 76 B. Niesmann+Bischoff è al momento l'unico costruttore di motorhome che offre la versione bar su Fiat Ducato. Entrambi i modelli avranno un doppio asse posteriore. La nuova versione è già molto richiesta e con le due nuove piante Niesmann+Bischoff aumenta la sua offerta di

modelli Arto con doppio asse posteriore a 8 varianti. I conoscitori del settore stimano molto il nuovo e particolare design dell'Arto che ha entusiasmato i clienti in tutta Europa. Il dinamico design della parte frontale assomiglia molto più a una moderna vettura sportiva che ad un classico autocaravan. I cambiamenti non sono avvenuti solo sulla parte esterna: anche il design degli interni come l'arredamento con la

sua scelta individuale dei cuscini, l'arredamento della cucina fino al confortevole bagno soddisfano in pieno i desideri della clientela. Anche la famiglia dei modelli più grandi Flair otterrà un ulteriore incremento con il nuovo

modello Flair 800 i LEBW. Letti gemelli posteriori e due divani lunghi nella zona giorno. Come optional può avere anche un quinto e sesto posto con cinture di sicurezza. Questo modello ha un prezzo base di 149.360,- euro. La

data di consegna è prevista per la fine di aprile del 2014. Chi non vuole attendere questa data può ammirare il prototipo del Liner dal 11 al 19 gennaio 2014 alla fiera CMT a Stoccarda.

Con SNCM ora anche il Marocco è più vicino

Sncm Italia, filiale italiana della compagnia francese SNCM Ferryterranee, comunica di aver stretto un partnership con FRS Ferries. Pertanto sarà ora possibile attraverso le agenzie che effettuano il booking di Sncm prenotare tutte le navi della compagnia FRS dalla Spagna al Marocco e viceversa. In particolare le rotte da Algeciras a Ceuta e viceversa; da Tarifa a Tangeri e viceversa;

da Algeciras a Tangeri e viceversa. Ci sono oltre 30 traversate giornaliere con tariffe a partire da 120 euro per persona più un'auto. Con questa partnership SNCM arricchisce ancor di più un'offerta che già comprende una vasta gamma di collegamenti marittimi all'interno del bacino del mediterraneo con tratte da e verso Algeria, Corsica,



Francia, Italia, Marocco, Sardegna, Spagna e Tunisia e le traversate della Manica (Dover – Calais – Dover) tra Inghilterra e Francia offrendo, complessivamente, più di 50 rotte. Grazie alla rete di partner commerciali, oltre alla flotta SNCM, la compagnia può offrirvi le navi di Cmn,

Cotunav, Algeri Ferries, Comanav Comarit e Seafrance e ora anche di FRS - Ferrys.

Per informazioni:

Sncm Italia – via tagliamento
3 – 20139 Milano
02 55 23 15 92
info@sncm.it

Con King Holidays, fuga a Lisbona

Mare, sole anche in inverno e temperature mai eccessivamente rigide: un city break a Lisbona è l'ideale per trascorrere festività natalizie diverse dal solito.

Lisbona è una città pittoresca e radicata nel passato: nei piccoli negozietti caratteristici, i commercianti continuano a produrre cappelli e a vendere filati, accanto ai tanti caffè tipici, meglio noti come "tascas", locali di piccole dimensioni, arredati in modo rustico e dotati di una forte personalità. Una città da visitare a bordo dei caratteristici tram, gialli e divertenti, che si arrampicano su e giù per i vicoli, infilandosi in passaggi strettissimi.

Ma Lisbona ha più anime e la modernità è dietro l'angolo: esempi ne sono la "Stazione d'Oriente" dell'architetto Calatrava e il bellissimo parco di Eduardo VII. Complice l'Expo del '98, oggi è una città contemporanea, attenta alle tendenze della moda e del design.

Per visitare Lisbona, King Holidays propone convenienti city break con partenze a date fisse. Per dare un tocco in più alla vacanza, è possibile personalizzare i pacchetti, acquistando escursioni e servizi complementari. www.kingholidays.it



In treno ai mercatini natalizi della Svizzera

In Svizzera i regali arrivano prima di Natale. E per andare a vedere gli splendidi mercatini di Basilea, Berna, Losanna, Lucerna, Montreux e Zurigo, ecco le offerte speciali. Da Milano alle città svizzere i prezzi partono da 25 euro a tratta.

Al via la seconda edizione della promozione congiunta di Ferrovie Svizzere e Trenitalia per viaggiare in treno risparmiando fino al 70%. I collegamenti Eurocity da Milano alle principali città svizzere permettono di raggiungere in tutta comodità i centri storici. Sono programmati 14 collegamenti diretti al

giorno da Milano Centrale. La tariffa è soggetta a posti limitati ed è acquistabile fino a 3 giorni prima della partenza. I biglietti Promo Mercatini si possono acquistare solo su territorio italiano nelle stazioni ferroviarie, sul sito www.trenitalia.com (selezionando il nome offerta "Promo1") e nelle agenzie di viaggio abilitate. www.svizzera.it/intreno



Costa Crociere propone l'itinerario novità "Emirati con stile"

Fino al 2 febbraio 2014 l'itinerario novità di Costa neoRiviera prevede partenze ogni domenica dall'Italia per Dubai – facilmente raggiungibile grazie ai voli speciali Costa da Milano e Roma – con tappe a Muscat, capitale dell'Oman, Abu Dhabi negli Emirati Arabi e ancora Dubai. In ogni porto la nave si fermerà anche la notte e il giorno successivo, proponendo un nuovo modo di vivere la crociera.

"Emirati con stile" rappresenta l'essenza del viaggiare con lentezza, e offre più tempo per conoscere luoghi e tradizioni di queste terre lontane. Gli ospiti di Costa neoRiviera possono partecipare ad escursioni esclusive, in piccoli gruppi, studiate appositamente per questa crociera. Diverse e straordinarie le opportunità offerte: la giornata di mare e completo relax sull'isola privata di Al Maya, perla al largo di Abu Dhabi; l'indimenticabile esperienza di una notte nel deserto per vedere lo spettacolo dell'alba e fare colazione in un villaggio arabo; il tour all'interno dell'Oman con visita al forte di Nizwa, la traversata delle dune di Wahiba e il pernottamento in un campo di tende. Infine, a Dubai, la possibilità di ammirare le scuderie Reali di Sharjah e lo spettacolo dei cavalli arabi. www.costacrociere.it



Norama: il grande Canada in inverno

Il grande Canada in inverno? È di scena il sogno! Anche questa volta Norama propone al suo pubblico una soluzione di grande fascino: un viaggio alla scoperta dell'antica regione del Québec, nel Canada orientale, sotto la magnifica luce dell'inverno artico attraverso le principali città e i suoi incantevoli paesaggi naturali. Un'autentica esperienza dal 30 dicembre 2013 al 6 gennaio 2014, da Montréal, seconda città



del Canada dopo Toronto, capitale della multietnicità, verso la pittoresca regione di Lanaudière, nel fiabesco eco Lodge di Lac Taureau, circondato dalla natura incomparabile del Québec, per festeggiare l'arrivo del nuovo anno.

Le emozioni continueranno con l'husky safari tra le foreste innevate e con il sorvolo in idrovolante per ammirare l'incantevole natura e l'immensa distesa di laghi ricoperti dai ghiacci.

A Wendake, insediamento indiano nel Québec, si incontra la tribù dei Huron-Wendat, che tuttora vi risiede e si visita il piccolo museo sulla storia delle popolazioni indigene.

Per finire tappa alle cascate Montmorency, alla multiculturale città di Toronto e alle imponenti cascate del Niagara, una delle sette Meraviglie del mondo! www.norama.it



Un viaggio nel Vietnam cercando il passato



Più grande dell'Italia e abitato da 97 milioni di persone, occupa il lato orientale della penisola indocinese. Hanoi, metropoli con un millennio di storia alle spalle, conserva ancora le caratteristiche architettoniche coloniali francesi di inizio Novecento

di Lamberto Selleri

Oggi il paese vive una nuova rivoluzione Né poteva essere in altro modo: dopo secoli di guerre, di fame e di stenti, di comunismo duro e puro, autarchico e repressivo, i vietnamiti ora hanno voglia di pace, di libertà e di benessere. Il famoso sentiero di Ho Chi Minh, che per decenni ha alimentato la guerriglia, oggi è diventato l'autostrada del contrabbando, per fornire alla gente i beni che chiede. Partire per il Vietnam cercando il passato (tra l'altro parecchi dei monumenti storici sono andati distrutti nei vari conflitti) vuole dire andare incontro ad un delusione assicurata: molto meglio allora cercare di capire le ragioni del presente, magari per evitare di ripetere in futuro errori tragici. Perché se una rivoluzione non insegna qualcosa, che rivoluzione è ? Ovviamente sopravvive ancora anche un altro Vietnam, quello stupendo e affascinante della vecchia Indocina, delle tribù del Nord dalle tradizioni millenarie, dei templi e delle pagode, dei mercati galleggianti nel delta del Mekong, delle risaie geometriche con le contadine dai cappelli conici di paglia, i bufali che tirano gli aratri, gli uomini scalzi con i bilancieri sulle spalle, le spiagge incantevoli e sterminate, le baie ►



► color smeraldo punteggiate da isole e scogli, le giunche policrome dei pescatori. Due mondi paralleli e complementari, almeno per il momento, ma entrambi con tutto il fascino dell'Oriente.

Il Vietnam, grande più dell'Italia e abitato da 87 milioni di persone con una densità elevatissima e raddoppiata nell'ultimo mezzo secolo, occupa il lato orientale della penisola indocinese con una forma ad S lunga 1.600 km; confina a nord con la Cina, ad ovest con Laos e Cambogia e si affaccia con 3.260 km di coste ad est sul Mar Cinese meridiona-

le (golfo del Tonchino) e a sud sul golfo del Siam. Per tre quarti montuoso, presenta a nord montagne alte oltre i 3.000 m che lo separano dallo Yunnan cinese e dal Laos. Le foreste tropicali pluviali, dove vivono orsi, elefanti, cervi, tigri, leopardi e scimmie, un tempo assai estese e rigogliose ora occupano meno del 30 %. Il territorio protetto copre il 4,2 % con 5 parchi nazionali e 87 riserve; l'Unesco riconosce 5 siti e 6 riserve della biosfera. La morfologia piuttosto varia comprende tre diverse regioni: l'ampio nord, culla della civiltà viet, attorno al bacino del fiume Rosso, la stretta striscia

costiera centrale, e la fertile Cocincina a sud con la fertile pianura sul delta del Mekong. Anche il clima monsonico varia di parecchio in connessione con la geografia. L'economia si basa soprattutto su agricoltura e pesca, primo produttore al mondo di riso, con frutti tropicali a noi del tutto sconosciuti. La stragrande maggioranza di etnia e lingua vietnamita pratica una religione sincretica, dove si mescolano buddismo, taoismo, confucianesimo e animismo, nata nel II sec. Oltre 5 milioni appartengono a minoranze etniche, stanziate soprattutto sulle impervie montagne del nord, di origini, lin- ►





► gua e provenienza diversa, appartenenti a 53 differenti etnie kmer, tibetane, cinesi, thai, e altro: sono animisti e antigovernativi, praticano una primitiva agricoltura seminomade che comprende oppio e marijuana e custodiscono gelosamente le proprie tradizioni e culture ataviche riflesse nell'abbigliamento, con costumi peculiari che li contraddistinguono.

Un possibile itinerario parte da Hanoi, la severa capitale del nord bella metropoli con un millennio di storia alle spalle che conserva ancora le caratteristiche architettoniche coloniali francesi d'inizio 900, fucina della mitica guerriglia antifrancesa, antigiap-

ponese e antiamericana di Ho Chi Minh che ha portato alla liberazione e all'unificazione del paese. Ci si sposta quindi tra le montagne del nord, al confine con Cina e Laos, per visitare i villaggi e i coloriti mercati di alcune minoranze etniche. Tra risaie si raggiunge la scenografica baia di Halong, punteggiata da migliaia di isolette e farglioni, dormendo una notte in giunca per esplorarla, quindi Hoa Lu, caratterizzata da curiose formazioni rocciose punteggiate da grotte. In aereo si raggiunge Danang, con i resti dell'antica civiltà Cham, poi il porto di Hoi An con gli edifici di stile cinese a testimonianza del suo importante passato mercantile,

quindi Hue, l'antica capitale imperiale della dinastia Nguyen dichiarata dall'Unesco patrimonio dell'umanità, con le splendide tombe degli imperatori, le raffinate pagode e i resti della cittadella. In volo si raggiunge infine Ho Chi Minh City, la vecchia Saigon capitale del sud, la maggiore città vietnamita costruita ricalcando le metropoli francesi, al centro di una pianura non troppo lontana dal mare, da dove si compirà un'escursione in battello nel caratteristico delta del Mekong e poi una visita al curioso mercato galleggiante di Cai Rang.

L'operatore milanese "I Viaggi di Maurizio Levi" (tel. 02 34 93 45 28, www.viaggilevi.com). specializzato in turismo culturale di scoperta etnografica, propone in Vietnam un tour di 15 giorni dedicato alle principali attrazioni da nord a sud. Partenze individuali settimanali e mensili di gruppo da ottobre a febbraio 2014 con voli di linea Etihad Airways da Milano e Roma, pernottamenti in confortevoli hotel, treno e in battello con pensione completa, guide di lingua italiana e accompagnatore dall'Italia, quote da 3.100 euro in doppia. ■

Gli itinerari gustosi

territorio • ambiente • enogastronomia



www.itinerarigustosi.it

letta **gratuitamente** in tutto il mondo!



Puglia: la cultura in *Masseria*



Stiamo assistendo ad un nuovo fenomeno turistico: le vacanze sono programmate in funzione delle "Masserie Didattiche" che si intendono visitare, e solo successivamente si prendono in considerazione le località di mare o culturali che si desiderano conoscere

Testo e Foto di Lamberto Selleri

Il messaggio delle "Masserie Didattiche" pugliesi è forte e chiaro: l'Assessorato all'Agricoltura della Regione Puglia, che con legge ha istituito un "Albo delle Masserie Didattiche", ha voluto segnalare quelle, che nell'arco dell'intero anno, promuovono e diffondono i valori colturali e culturali della terra, non solo per gli abitanti della zona, ma anche per i turisti che vi si recano in vacanza.

L'iniziativa ha avuto successo. Gli studenti, accompagnati, dai professori, vengono ospitati nelle "Masserie Didattiche" e così facendo percepiscono i sapori rurali e apprendono usi, costumi e tradizioni locali, spesso in via di estinzione. Le "Masserie Didattiche" sono a tutti gli effetti delle imprese agricole i cui proprietari si sono impegnati a divulgare la cultura rurale ed anche ad insegnare come trasformare o conservare le materie prime prodotte in azienda (olio, latticini, pasta, insaccati e confetture). Gli agriturismi inseriti nell' "Albo delle Masserie Didattiche" sono 102 e, in quanto tali, possono vendere i prodotti della terra, preparare pasti e offrire ospitalità.

Stiamo assistendo ad un nuovo fenomeno turistico: le vacanze sono programmate in funzione delle "Masserie Didattiche" che si intendono ►



► visitare e solo successivamente si prendono in considerazione le località di mare o culturali che si desiderano conoscere.

In particolare, le famiglie con giovani al seguito sono ben felici che questi possano trascorrere parte delle vacanze in campagna per conoscere il ciclo produttivo delle piante e la loro stagionalità, ciò che i supermercati hanno fatto dimenticare. I ragazzi possono imparare a lavorare la terra e ad accudire agli animali, cimentarsi a fare pane, pasta, dolci e marmellate. Cose tutte che appassionano anche gli adulti, i quali volentieri si lasciano coinvolgere. Ogni "Masseria Didattica" ha caratteristiche architettoniche proprie e in ciascuna di esse vengono svolte attività culturali/culturali che rispecchiano la personalità di chi la gestisce

(<http://www.pugliainmasseria.it>). Per divulgare la conoscenza di tali attività, ogni anno, nel mese di giugno, viene organizzata in Puglia la festa delle "Masserie Sotto le Stelle": tutti sono invitati a partecipare alle manifestazioni di carattere rurale, ludico, culturali e gastronomico programmate per quell'unico giorno e la festa prosegue sempre sino a notte inoltrata. www.masseriesottolestelle.com

Abbiamo visitato alcune delle "Masserie Didattiche" situate nelle province di Lecce e Brindisi, diverse l'una dall'altra per impostazione, ma tutte protese verso un unico obiettivo: far conoscere a tutti e in ogni mese dell'anno, le origini della civiltà umana che sono rimaste sostanzialmente immutate e ci permettono tuttora di vivere.

Masseria "Chicco Rizzo": Ricettività e ristorazione (masseriachiccorizzo.it). È una delle più antiche del Salento. Utilizzata nel settecento come stazione di posta per cavalli, si trova nella Grecia Salentina, che costituisce l'isola linguistica situata tra Lecce e Otranto, dove ancora oggi si parla il griko. La Masseria sviluppa temi didattici sull'olio extravergine di oliva, di cui è valente produttrice, sul pane, la musica popolare e le architetture rurali. Al suo interno un lungo percorso di trekking abbina al tipico paesaggio rurale la visita alle serre di aloe, pianta dalle note proprietà rigeneratrici. Il ristorante, dal canto, suo illustra il tema gastronomico che mette al centro dell'attenzione la cucina, dove il sapore dei piatti si misura dalla freschezza dell'ingrediente prodotto in azienda e nel territorio salentino. L'ospitalità è raffinata. Lecce, con il suo splendido barocco, dista appena quindici chilometri.

Masseria Didattica "Nonno Tore" Contrada Madonna di Loreto - Tricase (Lecce). Unicamente ristorazione. Due giovani hanno "buttato le lauree alle ortiche", si sono rimboccati le maniche e sono ritornati a lavorare la terra degli avi (sette ettari), felici di praticare e diffondere la sapienza rurale (.masserianonnotore.it). La masseria risale al

XVIII secolo. I titolari amano promuovere forme di gioco e di apprendimento legate alla scoperta della natura, all'arte e allo spettacolo. Insegnano la cura degli animali, a seminare, trapiantare, raccogliere, a riconoscere erbe e frutti spontanei e anche a dipingere, disegnare e preparare pane e biscotti. Oggi, nelle stalle completamente rinnovate, si possono degustare, accanto ai piatti tipici della tradizione salentina, nuove ricette frutto della creatività del cuoco, preparate con prodotti coltivati a pochi metri dalle cucine, in regime di

agricoltura biologica. Tricase è stato ammesso al Club dei "Borghi Autentici d'Italia". Il paese ospita la bottega del noto ceramista Agostino Branca (branca.le.it). Dista quattro chilometri dal mare e quindici da Santa Maria di Leuca.

Masseria Didattica "Torrevecchia" a San Pancrazio Salentino (Brindisi). Piscina quasi olimpionica e campo da tennis. Ristorazione e pernottamento (torrevecchia.com). Luogo antico che conserva gelosamente una cripta basiliana

con affreschi del 1300. Duecento ettari coltivati a seminativo, oliveti, vigneti, frutteti, orti e persino roseti. L'attività zootecnica comprende animali da cortile e allevamenti di bovini e cavalli utilizzati per passeggiate sportive. Tutti i prodotti dell'azienda sono in vendita nello spaccio. La didattica si fa camminando in libertà e, a seconda della stagione, si partecipa alla trasformazione delle materie prime vegetali od animali. Architettura moderna e funzionale che rispetta le tradizioni. Cucina classica che utilizza materie prime prodotte ►





- ▶ in azienda. Masseria Didattica "Triticum". Tre chilometri da Francavilla Fontana Brindisi(masseriatri-ticum.it). Ristorazione e alloggi. Non si hanno notizie documentabili della masseria anteriori al 1643. Nei laboratori del gusto si insegna l' educazione alimentare. Nei laboratori di educazione ambientale viene promossa la coscienza ecologica. Nei laboratori artigianali vengono riscoperte le tradizioni locali: la trasformazione del grano in pasta, delle olive in olio e dell' uva in vino. Per Graziana, giovane imprenditrice laureata, i bambini sono gli ospiti più importanti.

Cucina a vista, senza segreti: il cuoco utilizza animali allevati in azienda e vegetali dell' orto. Francavilla Fontana dista ventinove chilometri da Brindisi e Taranto. È stata insignita del titolo di "Città d'Arte". ■ www.regione.puglia.it



CAMPER

M A G A Z I N E



il primo e più importante
programma televisivo italiano
dedicato al turismo in movimento

Camper Magazine va in onda



SKY

• DIFFUSIONE SATELLITARE
IN CHIARO

SAT 8
can. 859

MEDITERRANEO SAT
can. 842

MOTORI TV
can. 884

TELECOLORE
can. 849

STUDIO 100 SAT
can. 925

• PORT TV
IL NETWORK DEI PORTI
E DEL MARE
per la programmazione
di tutte le regioni dove
viene irradiato il segnale,
collegarsi al sito www.porttv.it

• DIFFUSIONE
DIGITALE TERRESTRE

• CAMPANIA
TELEVOMERO
MERCOLEDÌ ORE 23.30
REPLICA SABATO ORE 7.00

NAPOLITIVU
SABATO ORE 13.03;
REPLICHE: MERCOLEDÌ ORE 07.30
E VENERDÌ ORE 20.25

TELECOLORE SALERNO

TELE PRIMA CASERTA
MARTEDÌ ORE 22.30
REPLICA SABATO ORE 13.30

CDS BENEVENTO
LUNEDÌ ORE 18.30; REPLICA
DOMENICA ORE 00.07

PRIMATIVVU AVELLINO
SABATO 22.30
DOMENICA 19.00

RETESEI
(AVELLINO E BENEVENTO)
MERCOLEDÌ ORE 19.30; VENERDÌ
ORE 23.50; DOMENICA 08.50

MOLISE
TELEMOLISE
LUNEDÌ ORE 22.30 MERCOLEDÌ
ORE 11.30 VENERDÌ ORE 12.00

MARCHE
TV CENTRO MARCHE
MARTEDÌ ORE 24.00; REPLICA
VENERDÌ ORE 13.00

LAZIO
RETE ORO
MERCOLEDÌ ORE 23.30

TOSCANA
8 TOSCANA
* (ITALIA 7)
VENERDÌ ORE 01.00 REPLICHE:
SABATO ORE 06.30 DOMENICA
ORE 08.30 - 13.30
*(FA PARTE DEL CIRCUITO ITALIA 7)

RETE 37* (ITALIA 7)
MARTEDÌ ORE 06.00 E MERCOLEDÌ
ORE 03.00
*(FA PARTE DEL CIRCUITO ITALIA 7)

TOSCANA-LIGURIA
TELERIVIERA
GIOVEDÌ ORE 17:45
REPLICA SABATO ALLE ORE 20:00

EMILIA ROMAGNA
VIDEOMODENATELESTAR*
SABATO ORE 24.30 REPLICHE
DOMENICA ORE 23.15
LUNEDÌ ORE 18.30
*(EMITTENTE COLLEGATA A
TELERADIOCITTA')

EMILIA ROMAGNA
TRC - TELERADIOCITTA'
MERCOLEDÌ ORE 13.30

EMILIA ROMAGNA
TELEREGGIO
MARTEDÌ ORE 10.00 E ORE
17.10
REPLICHE:
VENERDÌ ORE 24.00
SABATO ORE 15.40

LOMBARDIA
(BRESCIA E PROV.)
SUPERTV
MERCOLEDÌ ORE 15.00
REPLICA DOMENICA ORE 12.00

LOMBARDIA
(COMO-SONDRIO-LECCO)
TELEUNICA
VENERDÌ ORE 16.30
DOMENICA ORE 12.00

PIEMONTE
TELECUPOLE
SABATO ORE 11.00; REPLICA
LUNEDÌ ORE 18.00

FRIULI E TRENTINO
TELEQUATTRO
DOMENICA ORE 14.00
LUNEDÌ ORE 11.30

VENETO
EDEN TV
LUNEDÌ ORE 21.30
REPLICHE:
MARTEDÌ ORE 12.10
SABATO ORE 19.30

PUGLIA
STUDIO 100
LUNEDÌ ORE 18.35

ANTENNA SUD
SABATO ORE 13.30 REPLICA
DOMENICA ORE 13.30

CALABRIA
REGGIO TV
MARTEDÌ ORE 22.15
IN REPLICA:
GIOVEDÌ ORE 11.00 E SABATO
ORE 17.35

RETE 3
LUNEDÌ ORE 21.00; REPLICHE:
MARTEDÌ ORE 09.00 E MERCOLEDÌ
ORE 02.00

SICILIA
TELEVALLO
MARTEDÌ ORE 10.30
MERCOLEDÌ ORE 13.00
VENERDÌ ORE 21.00
DOMENICA ORE 23.00

Pasubio: dall'inferno della Grande Guerra ai "paradisi" trentini del visitatore del Duemila

I percorsi fra trincee, forti e cannoniere cento anni dopo. Le sorprese naturali, religiose, culturali e sportive: l'Eremo di San Colombano, i musei della Vallagarina e il Mart di Rovereto che ospita Antonello da Messina, la stagione dello sci olimpionico

di Riccardo Rolfini



Il TRENTINO ricorda e celebra il Centenario dell'inizio della prima Guerra Mondiale e, contemporaneamente, offre tutti i suoi biglietti d'invito per conoscere le sue specialità odierne. I percorsi della memoria e della pace sul massiccio del PASUBIO, fra chilometri di

trincee e gallerie recuperate, forti e cannoniere restaurati, e la creazione di 12 percorsi informativi mappati dall'associazione "Pasubio Cent'anni". Il giro dei luoghi della fede, dall'Eremo di San Colombano infisso nella roccia poco sopra Rovereto, al fastoso Santuario della Madonna della Salette a

Moscheri. I musei della Grande Guerra e quelli ultramoderni, come il MART di Rovereto che ospita, fino al 12 gennaio, la mostra di ritratti del grande genio pittorico rinascimentale Antonello da Messina. La natura, l'agricoltura e il paradiso vitivinicolo della Vallagarina, ribattezzata

dai buongustai "Vallacquelina", i boschi ricchi di castagni e di funghi, le malghe da cui scendono a valle formaggi e prodotti caseari prelibati. Infine, il turismo montano, sia estivo, grazie al sempre più accogliente sistema alberghiero e di ristorazione, sia invernale, con la stagione sciistica alle porte e le piste di discesa, da fondo, da trekking sulle ciaspole, sia a Pian delle Fugazze, sia sul versante del Garda, alla Palsa sul monte Baldo, con vista sul lago.

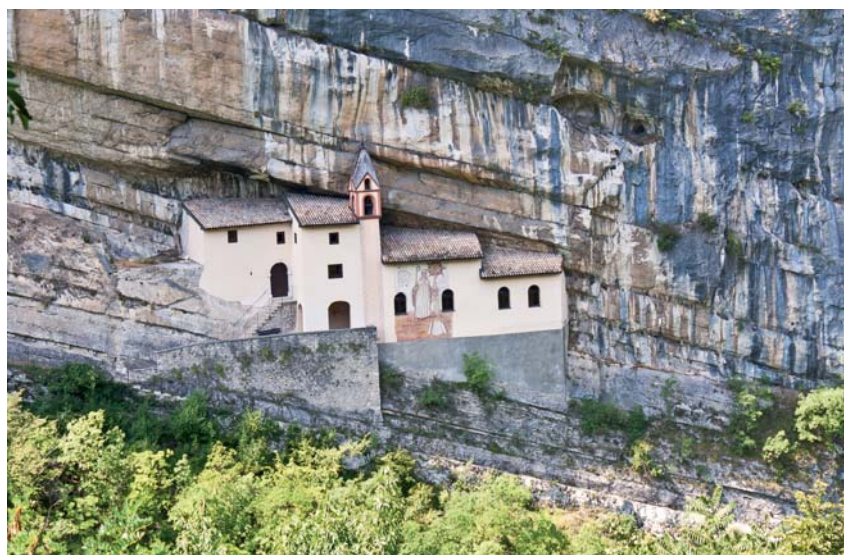
Ospitalità ad ogni livello, dallo stramoderno Mercure Neroclub di Rovereto-Sud ai Rifugi dell'Altopiano di Brentonico, dai B&B sparsi dappertutto agli Agritur della Vallagarina e ai Masi della Val di Gresta, l'"Orto biologico del Trentino", fino agli alberghi ed alberghetti lungo il "Sentiero europeo" e la "Strada degli eroi" della Vallarsa-Valli del Leno.

Quasi cent'anni fa, la VALLARSA è stata per decine di migliaia di italiani un incubo, un tormento, un posto pauroso dove trionfava la morte attraverso i moschetti, i lanciefiamme e i cannoni degli austroungarici che difendevano quel territorio che era loro. A vivere quegli anni, combatterono dentro queste trincee e su queste montagne, fra gli altri, personaggi famosi come i grandi poeti e scrittori del '900,



EUGENIO MONTALE e GIUSEPPE UNGARETTI, e il futuro presidente della Repubblica SANDRO PERTINI, Montale dedicò all'altro nome della valle, VALMORBIA, una delle sue poesie contenute nel volume "Ossi di seppia", ove ricorda la sua vita in trincea. Sulla scuola del borgo è stato dipinto un affresco dedicato proprio alla sua lirica. Info: www.visitrovereto.it, www.trentinograndeguerra.it, www.mart.trento.it, info@brentonicoski.com. www.pasubio100anni.it.

Ci accompagna Geremia Gios, sindaco e presidente del Patto territoriale Valli del Leno, il torrente, e innamorato della sua valle alpina, a tratti selvaggia, che offre una vasta gamma di lavori agricoli, e che punta al raddoppio degli attuali centomila escursionisti e delle poche migliaia di turisti, con le filiere di prodotti tipici unici e nuove strutture ricettive. Come la Malga Zocchi, dove il casaro lavora burro, ricotta e formaggi mentre all'esterno ►





► “cuociono” e si affumicano le “tomine” da grattugiare sulla polenta calda, magari proveniente da Storo, in Val di Ledro. Qui, invece, siamo nel cuore delle valli del Pasubio, a cavallo fra il Trentino e il Veneto. Da quest’ultima regione, il territorio è raggiungibile sia dalla Valdistico, zona Lastebasse, sia più a sud, scegliendo una delle due strade che salgono al Passo di Pian delle Fugazze da Valli e da RECOARO TERME. Prima del Passo, visita all’Ossario delle vittime della Grande Guerra. A chi sale da ROVERETO, in Trentino, dopo aver visitato l’imponente Castello, sede del Museo storico italiano della guerra, è riservata la Statale 46 che, in pochi minuti, raggiunge l’EREMO di SAN

COLOMBANO.

Il sindaco di Trambileno la vede così. “E’ una chiesetta abbarbicata alla grande parete rocciosa che sovrasta e delimita la stretta valle del Lenò. L’Eremo pare aggrappato ad uno spettacolare strapiombo che affonda le sue radici nella limpida corrente del torrente. La costruzione, architettonicamente spezzata e mossa, si adatta perfettamente all’andamento obliquo dei coloratissimi strati di roccia, che fanno pensare alla mitica Petra, gemma della Giordania. La chiesetta, meta di continui pellegrinaggi e matrimoni, è stata restaurata, l’ultima volta, nel 1996, e, dopo la pausa autunnale, riaprirà al pubblico per il più suggestivo Natale, animato dalla stessa popola-

zione. Il mini-Eremo, dedicato al monaco irlandese che fece lunga tappa anche a Bobbio, dove è venerato, nel Piacentino, è uno dei monumenti più noti del Trentino, e la popolazione vi è fortemente legata, assieme all’altra meta religiosa locale, il Santuario de la Salette, sulla strada provinciale per MOSCHERI.

Riti sacri e memorie di guerra qui si uniscono ancora, mentre ci incamminiamo nelle gallerie di Matassone, che per chilometri attraversavano il Pasubio, e fino al Forte austro-ungarico, fortunatamente mai finito, di Pozzacchio.

Nella visita al colossale complesso bellico, costruito dentro e fuori la montagna, siamo stati guidati da un gruppo di vigili del fuoco del distacca-

mento montano ed abbiamo rivissuto questo esempio emblematico delle follie della guerra. Spiega Marco Del Bianco, pompiere volontario e socio dell'associazione culturale-ricreativa "Il Forte", che l'Austria, padrona del Trentino, non fidandosi troppo dell'alleanza Italia, dal 1910 al '14, costruì la linea difensiva della Vallarsa, senza riuscire a terminarla. Il punto nevralgico era il Forte di Pozzacchio, che avrebbe potuto ospitare, su due piani, magazzini e santa barbara, dormitori per centinaia di uomini e mezzi, ma che non era stato ricoperto dalle previste cupole semoventi di acciaio che dovevano proteggere la "macchina da guerra". Il Forte fu così semidistrutto dalle cannonate degli italiani, che riuscirono anche a

conquistarlo, per poi riprenderlo l'anno dopo, e che, alla fine della guerra fu spogliato dagli abitanti della zona. Le tonnellate di materiali accumulati dagli autostrungarici per questa inutile difesa servirono a ricostruire villaggi e aziende distrutti dagli stessi costruttori. Insomma, non entrò mai in funzione e, dopo un secolo, l'associazione "Il Forte" e i Comuni interessati hanno completato l'opera di restauro, rendendo il Pozzacchio visitabile.

Dal Forte Pozzacchio, fra gli altri obiettivi, era nel mirino anche il Monte Corno Vallarsa, a 1.800 metri sul mare, che divenne il Corno Battisti, ove nel 1916 fu catturato e fucilato dagli austriaci il martire Cesare Battisti, che combatteva per far tornare ita-

liane queste terre. Corno Battisti è protagonista oggi anche del panorama che si gode dal ristorante-albergo "Bosco dei pini neri", a Pozza di Trambileno, dove Mauro Nardelli, presidente dell'Associazione albergatori e imprese turistiche della Vallagarina, ribadisce "L'invito a praticare un turismo legato alla cultura locale, alle storie, tradizioni e enogastronomia in un territorio che è un centro benessere naturale all'aperto". Un benessere godibile fin dall'incontro con la cucina della signora Rita, che utilizza ricette semplici e antiche e "chiude il pasto" con l'indimenticabile "torta di carote". Info: gina@ristoranteboscodeipinineri.it. E cell. 348 0486028. ■



ALLA FESTA DEL TORRONE UNA SFIDA A SUON DI FRECCHE

Quest'anno la Festa del Torrone di Cremona che partirà sabato 16 e si concluderà domenica 24 novembre, proporrà tantissimi nuovi appuntamenti, capaci di coinvolgere ed emozionare il pubblico. Tra questi, assolutamente da non perdere, sarà l'attesissimo Palio del Torrone tra le città lombarde. Un evento all'insegna dell'abilità, del divertimento e della sfida, che

unirà simbolicamente, e non solo, l'intera regione lombarda ed aprirà la manifestazione che durerà ben nove giorni.

Il palio rievocherà un importante evento storico, ossia il fidanzamento di Bianca Maria Visconti con Francesco Sforza nel 1430. In questa occasione il padre di Bianca Maria, Filippo Maria Visconti, offrì allo Sforza la città di Cremona ed altre terre come anticipo

sulla dote di nozze in cambio dei suoi servigi. Bene, il Palio del Torrone farà vivere una particolare sfida ossia una gara di tiro con l'arco dove arcieri provetti – ognuno incaricato di rappresentare una delle città partecipanti: Bergamo, Brescia, la stessa Cremona, Lecco, Lodi e Pavia – si sfideranno, mostrando capacità balistica e attaccamento alla città d'origine.



ESCURSIONI NEL TERRITORIO DELLA VALTARO E DELLA VALCENO



Nelle prossime settimane altre bellissime escursioni organizzate dalle esperte Guide Ambientali Escursionistiche del territorio della Valtaro e della Valceno; tre camminate, per tutti i gusti, sempre immersi nella natura, nell'ambiente e nelle tradizioni che caratterizzano questa bellissima e poco conosciuta zona dell'Appennino parmense. Proposte di differente difficoltà e durata, per bambini, famiglie, camminatori meno allenati ed escursionisti esperti, ma sempre con l'obiettivo di "camminare lentamente", per assaporare le meraviglie del territorio. Dettagli sulle singole escursioni e informazioni: <http://www.trekkingtaroceno.it/>



LA MIA IDEA DI BENESSERE. MOSTRA FOTOGRAFICA

Fotografie di Ugo De Berti

C'è una medicina che aiuta a stare meglio e guarisce. È quella fatta di prevenzione, di terapie, di interventi e di cure. E poi c'è una medicina - unica e personalissima - che è la vera fonte di quel benessere a cui tutti aspiriamo. I medici del Centro Medico Santagostino, tolto il camice bianco, hanno voluto raccontare di sé, delle loro passioni, della loro quotidianità, di tutti quei gesti grandi e piccoli che danno gioia e senso alla vita. Nove gigantografie in bianco e nero realizzate dal fotografo

e giornalista Ugo De Berti ritraggono i medici in un momento della loro quotidianità, mentre svolgono quella attività che li fa sentire davvero bene. C'è chi, come l'odontoiatra Chiara Tassera, ha voluto farsi fotografare al Planetario di Milano perchè è "il mio rifugio sotto le stelle per tornare in armonia con il mondo". Oppure il medico oculista Paolo Montanari, ritratto all'interno del Museo del Novecento, che svela come "il mio modo di mettere a fuoco il nostro tempo è passare un

weekend tra i musei della mia città?". O Michele Marotta, neuropsicologo, fotografato alla Libreria del Mare: "Sognare un bel viaggio. E poi viaggiare. Il mio metodo anti-stress".

Un percorso fotografico che stimola ad allargare l'attenzione su un'idea più ampia di benessere. Oltre la medicina convenzionale, oltre la cura di grandi e piccole problematiche legate al proprio stato di salute. E che ci invita a chiederci: che cosa ci fa stare davvero bene?



Un caffè
con gli amici
nel "mio" bar.
La perfetta ricarica
mattutina.


Chiara Galloni
dermatologa del Centro Medico Santagostino
fotografata al Bacaro del Sambuco

TRASPARENZA
RISPARMIO
CONVENIENZA

 **Claudio
D'Orazio**
Assicurazioni

Agente generale dell'impresa:

CARIGE ASSICURAZIONI

 GRUPPO BANCA CARIGE



**Tessera Claudio D'Orazio
IN OMAGGIO
per tutti gli assicurati**

*l'assicurazione per i camperisti,
studiata da un camperista!*

***Vai sul sito www.claudiodorazio.it
e fai il tuo preventivo personalizzato!***

Il titolare D'orazio Claudio Domenico "Impresa preponente" Carige Assicurazioni S.p.A. iscritto in data 1 febbraio 2007 con numero di iscrizione A000008089 alla sezione A del Registro Unico degli Intermediari assicurativi e riassicurativi, esercitando la sua attività in:

come raggiungerci
con il navigatore
satellitare GPS

Via Strada vecchia del Pinocchio, 31 - 60131 Ancona
Tel. 071 2905040 - 071 2863911 - Fax 071 2901271 - 071 2915508
info@claudiodorazio.it - www.claudiodorazio.it



N. 43.57417°
E. 13.50545

Dal tempio alla corte, capolavori d'arte indiana

di Franca D. Scotti

Una grandiosa, intrigante mostra è aperta a Treviso, a Casa dei Carraresi, fino a maggio 2014: "Magie dell'India. Dal Tempio alla Corte, capolavori d'arte indiana". Organizzata da Sigillum, offre per la prima volta in Italia una rassegna di opere d'arte indiana dal II millennio a.C. all'epoca dei Maharaja.

Sembra di percorrere il mondo che Emilio Salgari sognò solo con la sua sbrigliata fantasia. Elementi architettonici, miniature, fotografie d'epoca, oggetti di uso rituale e quotidiano, costumi, tessuti, gioielli, accanto a statue e bassorilievi provenienti da importanti collezioni museali e private, sono stati collocati in un adeguato contesto scenografico che ne ricrea gli ambienti originari.

Il percorso espositivo, opera di un comitato scientifico in cui spicca Marilia Albanese, indologa d'ampia formazione, intende ricostruire le tappe salienti della civiltà indiana attraverso due filoni principali che hanno come centro focale rispettivamente il Tempio e la Corte: "L'arte nell'India Classica" e "L'India dei Maharaja". Due poli, quello del Tempio e quello della Corte, che nella cultura indiana non sono in alcun modo in



contraddizione. Il cerimoniale dei templi è simile a quello del palazzo e la figura del re è ammantata di sacralità tanto da renderla divina.

La prima parte della mostra, "L'arte nell'India Classica", illustra, alcuni temi fondamentali della cultura indiana e include sculture e altorilievi in pietra, immagini in bronzo e oggetti rituali provenienti dall'ambito religioso, corredati da miniature di soggetto affine. Dopo la sala dedicata ai rapporti tra l'India e la Grecia, che hanno prodotto la singolare arte del Gandhara, la straordinaria ricchezza del pantheon hindu si dipana nelle cinque sale in onore degli dèi dell'India: Shiva, la Devi, Vishnu.

La seconda parte della mostra è dedicata al favoloso mondo dei Maharaja. Nelle sette sale dedicate a questi sovrani ric-

chissimi ed eccentrici, sono esposti preziosi reperti che raccontano la vita e le dimore nelle quali vivevano: splendidi tappeti, armi, cotte di maglia e armature imbottite, gioielli, creazioni artistiche e veri e propri talismani, sete dai mille colori cangianti, gli arazzi più pregiati. Un'ampia sezione che raccoglie una serie di fotografie di fine Ottocento/inizi Novecento, offre suggestive testimonianze di un'epoca che tanto affascinò l'Occidente.

Magie dell'India. Dal tempio alla corte, capolavori d'arte indiana

Treviso, Casa dei Carraresi

Fino al 31 maggio 2014

Catalogo Edizioni Sigillum

Per informazioni e prenotazioni:

tel. 0422.513150

www.laviadellaseta.info

Renoir. Dalle collezioni del Musée d'Orsay e dall'Orangerie

di Franca D. Scotti

Una splendida mostra dedicata al grande artista francese, con i capolavori dalle Collezioni del Musée d'Orsay e del Musée de l'Orangerie di Parigi, è esposta alla GAM di Torino fino al 23 febbraio 2014. Prosegue la collaborazione fortemente voluta dal Sindaco, Piero Fassino, tra Città di Torino, Musée d'Orsay e Skira editore, che ha avuto inizio nel 2012 con la grande mostra dedicata a Degas.

Quest'anno è protagonista Pierre-Auguste Renoir, artista tra i più grandi della grande stagione dell'Impressionismo francese, tra gli anni Settanta dell'Ottocento e il primo ventennio del Novecento.

Il Musée d'Orsay e il Musée de l'Orangerie, che conservano la collezione più completa al mondo dell'opera di Renoir, offrono sessanta di capolavori, che documentano tutta l'attività di questo grandissimo pittore. In esposizione anche un'opera di proprietà della GAM: il Ritratto del figlio Pierre (1885), acquistato su interessamento di Lionello Venturi.

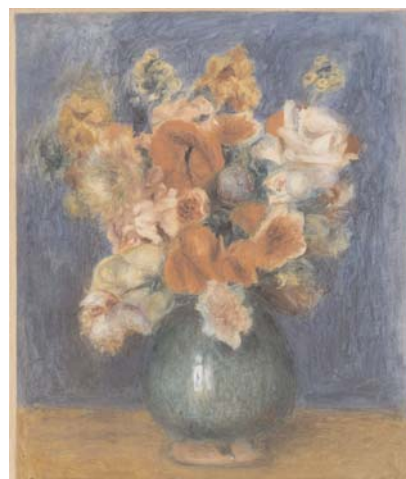
Varie le fasi della ricchissima attività di Renoir: la pittura en plein air, fianco a fianco con l'amico e collega Monet, opere in atelier, ritrattistica su commis-

sione, che gli procurò enorme successo già in vita.

Rappresentare la bellezza, sorprendere con luce e colore, ritrarre la vita della propria epoca con un delicato realismo, sono elementi chiave della filosofia pittorica di Renoir, che ne fanno ancora oggi uno dei pittori più amati dal pubblico.

La mostra torinese si articola in nove sezioni.

"L'età della Bohème", con alcuni ritratti di conoscenti e amici e due dei primi nudi di Renoir, "Nous adorons les femmes de Renoir" con una galleria di meravigliosi ritratti femminili alla Proust, "Le métier de paysagiste" con opere di paesaggi, anche esotici, "Infanzia" dedicato al tema dei bambini, spesso i suoi figli o figli di amici, La "recherche heureuse du côté moderne", con cinque opere dedicate a uno spaccato della società moderna e ai nuovi divertimenti dei parigini, dai balli alle escursioni in campagna, "Le Jeunes filles au piano", "Beau comme un tableau de fleurs", piccola sezione di opere straordinarie sui fiori, "Le nu, forme indispensable de l'art", con opere fondamentali nella carriera di Renoir, che aveva sempre manifestato un profondo interesse per l'arte italiana rinascimentale, ammirando le opere di



Raffaello, Tiziano, e il barocco nordico di Rubens, "L'eredità delle Bagnanti", l'ultimo fondamentale capolavoro di Renoir.

Renoir. Dalle collezioni del Musée d'Orsay e dall'Orangerie Torino, GAM - Galleria Civica d'Arte Moderna e Contemporanea
Fino al 23 febbraio 2014
Catalogo Skira
Infoline: 011.0881178
www.mostrarenoir.it
www.gamt torino.it



TURISMO

all'aria aperta

CAMPEGGIO E TEMPO LIBERO: IL SETTIMANALE DELLA VACANZA IN LIBERTÀ

Gruppo Editoriale Turismo Itinerante
Via di Vittorio 104 - 60131 Ancona
Tel./Fax 071 2901272